

**“Ma adesso io” il Concorso: “L’affermazione della “diversità”
...è proprio la diversità della donna a costituirne una ricchezza....**

“Ma adesso io” Concorso Letterario Nazionale di scrittura femminile è nato alla fine del secolo scorso, dall’idea di creare una iniziativa tesa a diffondere la cultura della partecipazione, della differenza e delle pari opportunità.

L’Amministrazione comunale di Faenza – Assessorato alle Pari Opportunità, nell’ambito delle azioni positive introdotte per favorire le pari opportunità e al fine di valorizzare la presenza delle donne sul piano culturale e sociale, ha ritenuto di ideare una iniziativa rivolta alle donne che scrivono.

A tale scopo è stata interpellata **l’Associazione Nuovi Materiali** – Via Laderchi 3 – Faenza, che in molteplici occasioni aveva validamente collaborato con il Comune, al fine di affidarle la cura di tutti gli aspetti operativi e le incombenze connesse allo svolgimento del Programma di attività.

Coinvolgere la nostra città in una manifestazione di respiro nazionale è stata una sfida non indifferente che l’Associazione ha curato con grande professionalità e, vista la grande partecipazione, è stato **indiscutibile il successo dell’iniziativa** già dalla sua prima edizione nel biennio 1997-1998.

L’Associazione negli anni successivi ha quindi sempre più affinato il supporto organizzativo fornito ed il successo del Concorso è andato sempre più confermandosi ed ampliandosi, fino ad arrivare all’edizione 2006-2007 (10^a edizione) che ha visto la partecipazione di 834 concorrenti.

Le **due Sezioni** di base: **Poesia e Narrativa**, sono state di volta in volta ampliate con la Sezione **Testimonianze o Memorialistica**, a seconda del momento e delle esigenze riscontrate e così anche le iniziative collaterali al Concorso letterario nazionale sono state di varia natura, ma sempre volte ad arricchire la manifestazione e consolidare il Concorso, dirette specificatamente alle Scuole e alle Scrittrici del nostro territorio.

Una giuria di qualità è incaricata dall’Amministrazione comunale di esaminare, selezionare e premiare le opere pervenute.

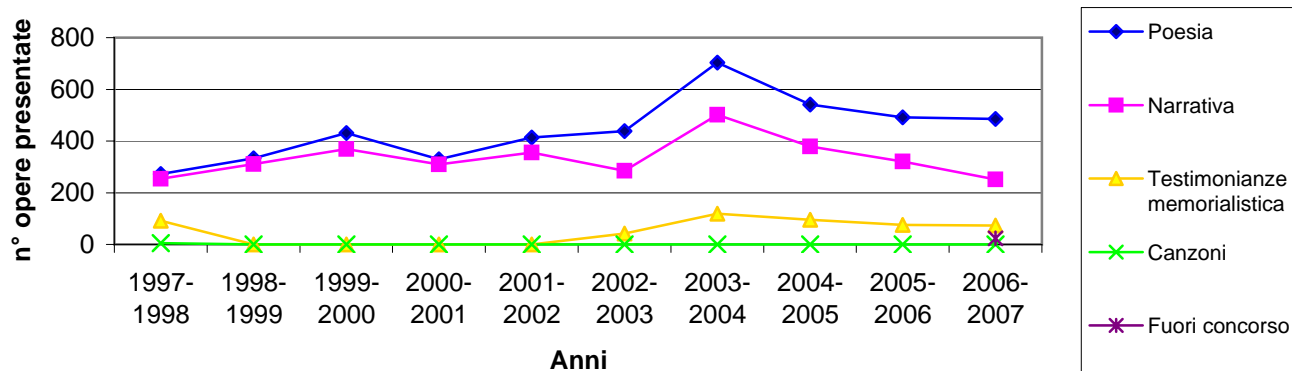
Tale giuria è stata presieduta negli anni da soggetti diversi ma di grande rilevanza Lidia Ravera inizialmente e, da diversi anni, **Lidia Menapace**, conosciuta per il suo attivismo politico e femminista, che si presenta oggi come scrittrice, giornalista e membro della Convenzione permanente donne contro le guerre.

Ogni edizione del Concorso è terminata con una **cerimonia di premiazione** che si effettua in una data intorno all’ **8 Marzo**, giornata internazionale della donna.

Ogni anno la cerimonia è arricchita da eventi diversi che vogliono comunque testimoniare “la donna del nuovo millennio, che non ha paura di confrontarsi con la realtà, non ha paura di misurarsi con altre donne e soprattutto non ha paura di vincere”.

| SEZIONI | ANNI | | | | | | | | | |
|------------------------------|------------|------------|------------|------------|------------|------------|-------------|-------------|------------|------------|
| | 1997-1998 | 1998-1999 | 1999-2000 | 2000-2001 | 2001-2002 | 2002-2003 | 2003-2004 | 2004-2005 | 2005-2006 | 2006-2007 |
| Poesia | 273 | 333 | 431 | 329 | 414 | 438 | 703 | 541 | 492 | 486 |
| Narrativa | 254 | 311 | 369 | 309 | 356 | 285 | 501 | 379 | 321 | 252 |
| Testimonianze memorialistica | 92 | 0 | 0 | 0 | 0 | 42 | 119 | 95 | 76 | 73 |
| Canzoni | 5 | 0 | 0 | 0 | 0 | 0 | 0 | 0 | 0 | 0 |
| Fuori concorso | | | | | | | | | | 23 |
| Totali | 624 | 644 | 800 | 638 | 770 | 765 | 1323 | 1015 | 889 | 834 |

Opere presentate nelle distinte sezioni



La tabella ed il grafico evidenziano un trend crescente di partecipazione nelle varie sezioni, nel quadriennio 2000-2004, particolarmente evidente nel 2003-2004, per poi diminuire dal 2004-2005 mantenendosi comunque su livelli superiori dei periodi precedenti.

| ETA' | ANNI | | | | | | | | | |
|---------------|------------|------------|------------|------------|------------|------------|-------------|-------------|------------|------------|
| | 1997-1998 | 1998-1999 | 1999-2000 | 2000-2001 | 2001-2002 | 2002-2003 | 2003-2004 | 2004-2005 | 2005-2006 | 2006-2007 |
| < 20 | 61 | 72 | 80 | 67 | 80 | 41 | 116 | 52 | 56 | 40 |
| 21/30 | 169 | 144 | 199 | 161 | 188 | 175 | 358 | 221 | 217 | 159 |
| 31/40 | 139 | 163 | 172 | 140 | 136 | 163 | 303 | 200 | 185 | 150 |
| 41/50 | 116 | 126 | 123 | 123 | 128 | 156 | 229 | 205 | 167 | 144 |
| 51/60 | 46 | 62 | 66 | 64 | 130 | 93 | 143 | 140 | 129 | 125 |
| 61/70 | 27 | 41 | 42 | 38 | 0 | 46 | 54 | 82 | 62 | 60 |
| 71/80 | 7 | 13 | 14 | 12 | 0 | 16 | 22 | 26 | 25 | 21 |
| 81/90 | 1 | 2 | 3 | 3 | 0 | 4 | 4 | 4 | 3 | 2 |
| > 90 | 0 | 0 | 0 | 0 | 1 | 0 | 0 | 0 | 0 | 0 |
| non indicata | 55 | 21 | 101 | 30 | 0 | 71 | 94 | 85 | 45 | 133 |
| Totale | 621 | 644 | 800 | 638 | 770 | 765 | 1323 | 1015 | 889 | 834 |

| | |
|--|--|
| | 1^ Classe di età maggiormente rappresentata per ogni annualità |
| | 2^ Classe di età maggiormente rappresentata per ogni annualità |
| | 3^ Classe di età maggiormente rappresentata per ogni annualità |

La tabella mostra come l'analisi delle classi di età evidenzia la partecipazione di donne di tutte le età, con maggiore incidenza della fascia 20/50 anni.

| REGIONI ITALIANE | ANNI | | | | | | | | | |
|-----------------------|------------|------------|------------|------------|------------|------------|-------------|-------------|------------|------------|
| | 1997-1998 | 1998-1999 | 1999-2000 | 2000-2001 | 2001-2002 | 2002-2003 | 2003-2004 | 2004-2005 | 2005-2006 | 2006-2007 |
| Emilia-Romagna | 246 | 270 | 309 | 235 | 285 | 288 | 345 | 243 | 258 | 253 |
| Liguria | 11 | 13 | | | 17 | 45 | 43 | 32 | 27 | 32 |
| Lombardia | 72 | 78 | 90 | 63 | 85 | 70 | 160 | 140 | 105 | 82 |
| Veneto | 32 | 31 | 34 | 29 | 46 | 43 | 91 | 64 | 75 | 72 |
| Toscana | 40 | 34 | 43 | 43 | 50 | 48 | 86 | 77 | 70 | 53 |
| Piemonte | 29 | 34 | 41 | 46 | 42 | 34 | 95 | 72 | 38 | 51 |
| Lazio | 49 | 56 | 50 | 44 | 39 | 56 | 147 | 101 | 81 | 82 |
| Trentino Alto Adige | 4 | 3 | | | | 4 | 4 | 12 | 13 | 10 |
| Friuli Venezia Giulia | 9 | 13 | | | | 8 | 26 | 39 | 21 | 15 |
| Marche | 19 | 15 | | | | 23 | 35 | 21 | 21 | 26 |
| Abruzzo | 9 | 1 | | | | 6 | 42 | 15 | 22 | 16 |
| Umbria | 6 | 5 | | | | 9 | 15 | 15 | 13 | 9 |
| Puglia | 17 | 20 | 28 | 35 | 28 | 25 | 49 | 52 | 28 | 22 |
| Campania | 17 | 23 | 27 | 25 | 46 | 41 | 66 | 52 | 32 | 34 |
| Calabria | 12 | 4 | | | | 13 | 23 | 10 | 6 | 10 |
| Sicilia | 13 | 26 | 27 | 28 | 32 | 30 | 51 | 34 | 42 | 28 |
| Sardegna | 10 | 11 | | | 17 | 12 | 15 | 14 | 11 | 16 |
| Molise | 1 | 2 | | | | 1 | 5 | 3 | 2 | 6 |
| Basilicata | 1 | 3 | | | | 3 | 9 | 10 | 11 | 5 |
| Valle d'Aosta | | | | | | 1 | 2 | 1 | 2 | 1 |
| non dichiar. | 27 | | 150 | 90 | 80 | | 1 | | | 2 |
| Esteri | | 2 | 2 | | 3 | 5 | 13 | 8 | 11 | 9 |
| Totali | 624 | 644 | 800 | 638 | 770 | 765 | 1323 | 1015 | 889 | 834 |

| | |
|--|--|
| | 1^ Regione maggiormente rappresentata per ogni annualità |
| | 2^ Regione maggiormente rappresentata per ogni annualità |
| | 3^ Regione maggiormente rappresentata per ogni annualità |

La tabella mostra una più elevata partecipazione da parte di scrittrici emiliano romagnole, seguita da quelle lombarde e laziali. Va tuttavia rilevato che sono pervenute opere da parte di scrittrici residenti in tutte le Regioni italiane e da vari

| STATI ESTERI | ANNI | | | | | | | | | |
|-----------------|-----------|-----------|-----------|-----------|-----------|-----------|-----------|-----------|-----------|-----------|
| | 1997-1998 | 1998-1999 | 1999-2000 | 2000-2001 | 2001-2002 | 2002-2003 | 2003-2004 | 2004-2005 | 2005-2006 | 2006-2007 |
| Bulgaria | | | | | | | 1 | 1 | | |
| Francia | | | | | | 1 | 2 | 2 | 1 | 1 |
| Gran Bretagna | | | | | | | 2 | 1 | 1 | 1 |
| Malta | | | | | | | 1 | 1 | 1 | 1 |
| Rep. San Marino | | | 1 | | 1 | 1 | 2 | 1 | 2 | 1 |
| Romania | | | | | | | 1 | 1 | | |
| Serbia | | | | | | | 1 | | | |
| Spagna | | | | | | | 1 | 1 | 1 | 1 |
| Usa | | | | | | 1 | 2 | | 1 | |
| Belgio | | | | | | | 1 | | | 1 |
| Svizzera | | | | | | | 1 | | 1 | 1 |
| Slovenia | | | | | 1 | | | | | 1 |
| Uruguay | | | | | 1 | | | | | |
| Irlanda | | | 1 | | | | | | | |
| Germania | | 2 | | | | | | | 1 | |
| Bolivia | | | | | | | | | 1 | |
| Croazia | | | | | | | | | | 1 |
| non dichiar. | | | | | | | | | 1 | |
| Totali | 0 | 2 | 2 | 0 | 3 | 5 | 13 | 8 | 11 | 9 |

| PROFESSIONE | ANNI | | | | | | | | | | |
|----------------|------------|------------|------------|------------|------------|------------|-------------|-------------|------------|------------|--|
| | 1997-1998 | 1998-1999 | 1999-2000 | 2000-2001 | 2001-2002 | 2002-2003 | 2003-2004 | 2004-2005 | 2005-2006 | 2006-2007 | |
| Bibliotecaria | 8 | | | | | 3 | 12 | 5 | | 3 | |
| Casalinga | 50 | 65 | 57 | 43 | 48 | 109 | 65 | 66 | 59 | 33 | |
| Commessa | 9 | 6 | | | | 9 | | 4 | 13 | 13 | |
| Disoccupata | 19 | 31 | 48 | 25 | 27 | 27 | 44 | 35 | 27 | 14 | |
| Educatrice | 9 | 5 | | | | | | | 7 | 10 | |
| Giornalista | 7 | 11 | 10 | | | 15 | 15 | 22 | 17 | 14 | |
| Infermiera | 8 | 3 | | | | 7 | | 9 | 15 | 10 | |
| Insegnante | 91 | 87 | 95 | 121 | 104 | 109 | 150 | 152 | 133 | 99 | |
| Pensionata | 36 | 55 | 60 | 59 | 52 | 66 | 85 | 90 | 69 | 68 | |
| Impiegata | 68 | 114 | 103 | 97 | 113 | 126 | 243 | 216 | 158 | 119 | |
| Studente | 127 | 112 | 147 | 141 | 143 | 112 | 263 | 146 | 160 | 121 | |
| Operaia | | 28 | 17 | | 9 | 8 | | 9 | 7 | 10 | |
| Commerciante | | 13 | 18 | | | 5 | | 6 | | 6 | |
| Artista | | | | | | | | 22 | 11 | 7 | |
| Scrittrice | | | | | | | | | 12 | 9 | |
| Psicologa | | | | | | | | | 11 | 8 | |
| Consulente | | | | | | | | | 7 | 6 | |
| Libera prof. | | 60 | 10 | | 16 | 35 | | 24 | 11 | 30 | |
| Medico | | | | | | | | | 7 | 11 | |
| Avvocato | | | | | | | | | 5 | | |
| Ricercatrice | | | | | | | | | 5 | 1 | |
| Farmacista | | | | | | | | | 4 | | |
| Pittrice | | | | | | | | | 4 | 7 | |
| Imprenditrice | | | | | | | | | 6 | 5 | |
| Suora | | | | | | | | | | 1 | |
| varie | 92 | 19 | 135 | 52 | 158 | 40 | 196 | 85 | 72 | 31 | |
| non comunicato | 100 | 35 | 100 | 100 | 100 | 94 | 250 | 124 | 69 | 198 | |
| Totale | 624 | 644 | 800 | 638 | 770 | 765 | 1323 | 1015 | 889 | 834 | |

 1^ professione maggiormente rappresentata per ogni annualità

 2^ professione maggiormente rappresentata per ogni annualità

 3^ professione maggiormente rappresentata per ogni annualità

La tabella riferita alle professioni delle partecipanti al concorso evidenzia che le scrittrici più numerose sono le studentesse, le impiegate e le insegnanti, pur essendo presente un'ampia tipologia di professioni dichiarate.